

Plantas de cobertura do solo em vinhedos

EMATER. Rio Grande do Sul/ ASCAR.

Fôlder / 2010

Cód. Acervo: 48545

© Emater/RS-Ascar



Disponível em: <http://hdl.handle.net/20.500.12287/48545>

Documento gerado em: 07/11/2018 19:34

O Repositório Institucional (RI) da Extensão Rural Gaúcha é uma realização da Biblioteca Bento Pires Dias, da Emater/RS-Ascar, em parceria com o Centro de Documentação e Acervo Digital da Pesquisa da Universidade Federal do Rio Grande do Sul (CEDAP/UFRGS) que teve início em 2017 e objetiva a preservação digital, aplicando metodologias específicas, das coleções de documentos publicados pela Emater/RS- Ascar.

Os documentos remontam ao início dos trabalhos de extensão rural no Rio Grande do Sul, a partir da década de 1950. Portanto, salienta-se que estes podem apresentar informações e/ou técnicas desatualizadas ou obsoletas.

1. Os documentos disponibilizados neste RI são provenientes da coleção documental da Biblioteca Eng. Agr. Bento Pires Dias, custodiadora dos acervos institucionais da Emater/RS-Ascar. Sua utilização se enquadra nos termos da Lei de Direito Autoral, nº 9.610, de 19 de fevereiro de 1998.
2. É vetada a reprodução ou reutilização dos documentos disponibilizados neste RI, protegidos por direitos autorais, salvo para uso particular desde que mencionada a fonte, ou com autorização prévia da Emater/RS-Ascar, nos termos da Lei de Direito Autoral, nº 9.610, de 19 de fevereiro de 1998.
3. O usuário deste RI se compromete a respeitar as presentes condições de uso, bem como a legislação em vigor, especialmente em matéria de direitos autorais. O descumprimento dessas disposições implica na aplicação das sanções e penas cabíveis previstas na Lei de Direito Autoral, nº 9.610, de 19 de fevereiro de 1998 e no Código Penal Brasileiro.

Para outras informações entre em contato com a Biblioteca da Emater/RS-Ascar - E-mail: biblioteca@emater.tche.br

As plantas de cobertura:

- Evitam a erosão do solo
- Facilitam a infiltração de água no solo
- Mantêm e elevam o teor de matéria orgânica.
- Reduzem as oscilações de temperatura no solo
- Rompem as camadas adensadas
- Melhoram a estrutura do solo
- Fornecem nitrogênio às videiras
- Reciclam os nutrientes no solo
- Reduzem a lixiviação de nutrientes
- Diminuem a população de plantas espontâneas (efeito alelopático e/ou supressor)
- Fornecem substrato para microorganismos do solo
- Reduzem ou eliminam o uso de herbicidas em vinhedos



Para obter mais informações sobre a Frente Programática Responsabilidade Ambiental:

Escritório Central:
Porto Alegre - fone: (51) 2125 3144
get@emater.tche.br



Aveia Preta



Ervilhaca

Plantas de cobertura do solo em vinhedos



Nabo Forrageiro



Centeio

EMATER/RS ASCAR

Conselho:



ESTADO DO RIO GRANDE DO SUL
SECRETARIA DE AGRICULTURA, PECUÁRIA,
PEÇA E AGRONEGÓCIO



Plantas de cobertura do solo em vinhedos

Aveia Preta

EMATER/RS ASCAR

Conselho:



ESTADO DO RIO GRANDE DO SUL
SECRETARIA DE AGRICULTURA, PECUÁRIA,
PEÇA E AGRONEGÓCIO

Principais espécies para a cobertura do solo

Aveia Preta

Semeadura - **meados de fevereiro a abril**
Quantidade de semente - 100 a 120 kg/ha
Grande volume de matéria seca - palha
Bom controle de plantas espontâneas

Centeio

Semeadura - **meados de fevereiro a abril**
Quantidade de semente - 100 a 120 kg/ha
Bom volume de matéria
Ciclo curto
Bom controle de ervas espontâneas

Ervilhaca

Semeadura - **meados de fevereiro a abril**
Quantidade de semente - 60 a 80 kg/ha
Bom volume de matéria seca
Ciclo longo
Pequeno controle de ervas espontâneas

Azevém

Semeadura - **março a abril**
Quantidade de semente - 40 kg/ha
Bom volume de matéria seca
Ressemeadura natural
Ciclo longo
Bom controle de ervas espontâneas

Nabo Forrageiro

Semeadura - **março a abril**
Quantidade de semente - 15 a 20 kg/ha
Bom desenvolvimento em solos compactados
Decomposição rápida da palha
Pequeno controle de ervas espontâneas

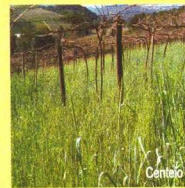
Lembre-se:

- A ervilhaca, o nabo forrageiro e os trevos fornecem grandes quantidades de nitrogênio, que é importante para a uva de mesa.
- A semeadura das plantas de cobertura deve ser feita na superfície do solo, com boa umidade, sendo sucedida pelo acamamento ou roçada da palhada existente.
- As plantas de cobertura devem ser acamadas ou roçadas por ocasião da poda da videira, para facilitar esta prática

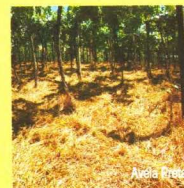
O manejo racional das plantas de cobertura do solo proporciona a melhoria da produtividade dos vinhedos, preservando as condições ambientais, sem aumentar os custos de produção.



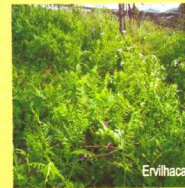
Nabo Forrageiro



Centeio



Aveia Preta



Ervilhaca